

Dades d'atur registrat del mes de maig de 2010

El mes de maig s'ha tornat a registrar un descens significatiu de l'atur, de -1.000 persones i es situa el total d'atur registrat en 33.003 persones. És el segon mes de descens i segueix la tònica registrada al conjunt català o metropolità. Aquest mes es comptabilitzen 16.724 homes en situació d'atur i 16.279 dones. La taxa comarcal es del 15,54%.

La reducció de l'atur ha estat generalitzada, i al mercat de treball de Granollers és on s'ha registrat el descens més gran: 18.612 aturats registrats (-574 persones), quedant situada la taxa d'atur registrat en el 15,94%. L'atur al Baix Vallès es situa en 11.495 persones (-374 que l'abril) i una taxa del 17,20%. Finalment, al Baix Montseny l'atur s'ha reduït en 63 persones, així aquest mes de maig trobem 2.460 persones registrades com a aturats i una taxa que es situa en el 14,03%.

Es segueix així una tendència de descens de l'atur iniciada el mes passat, i que segueix la tònica registrada al conjunt català i metropolità; aquest mes la caiguda de l'atur ha estat, en termes relatius, molt similar a la comarca i al conjunt metropolità, tot i que en ambdós àmbits ha estat força menor que la reducció registrada al conjunt de Catalunya.

Atur registrat per mercats de treball. Maig de 2010

	Vallès Oriental	Baix Montseny	Baix Vallès	MT de Granollers
Atur registrat	33.003	2.460	11.495	18.612
Homes	16.724	1.281	5.861	9.354
Dones	16.279	1.175	5.634	9.258
Taxa d'atur estimada¹	15,54%	14,03%	17,20%	14,94%
Homes	14,11%	13,05%	15,70%	13,48%
Dones	17,34%	15,27%	19,09%	16,78%

Font: Departament de Treball de la Generalitat de Catalunya.

1. Població Activa Local Estimada 2009(PALE). Xarxa d'Observatoris de la Diputació de Barcelona (XODEL)

Atur registrat per àmbits territorials

	Pobl. Activa ¹	Mes anterior		Mes actual		Variació	
		Atur	Taxa d'atur	Atur	Taxa d'atur	Absoluta	Relativa
Baix Montseny	17.508	2.523	14,41%	2.456	14,03%	-63	-2,66%
Baix Vallès	66.850	11.869	17,75%	11.495	17,20%	-374	-3,15%
MT Granollers	124.556	19.182	15,40%	18.612	14,94%	-574	-2,97%
Vallès Oriental	212.422	34.003	16,01%	33.003	15,54%	-1000	-2,94%
RMB	2.641.752	401.055	15,18%	389.434	14,74%	-11.621	-2,90%
Catalunya ²	3.780.000	593.656	15,71%	574.736	15,20%	-18.920	-3,19%

Font: Departament de Treball de la Generalitat de Catalunya. ¹ Població activa local estimada 2009

² Població activa: EPA 1r trimestre de 2010

Atur registrat per municipis de la comarca i evolució mensual, maig de 2010

Mercats de treball	Atur registrat	Dif. últim mes	Taxa d'atur estimada
Campins	23	-5	10,85%
Fogars de Montclús	13	2	5,70%
Gualba	77	-2	11,85%
Montseny	14	-1	8,38%
Sant Celoni	1.352	-21	15,20%
Sant Esteve de Palautordera	126	-8	9,81%
Santa Maria de Palautordera	664	-27	14,12%
Vallgorguina	191	-1	13,92%
Baix Montseny	2.460	-63	14,05%
La Llagosta	1.448	-7	19,51%
Martorelles	430	-20	16,57%
Mollet del Vallès	5.244	-191	18,10%
Montmeló	725	-56	15,18%
Montornès del Vallès	1.611	-33	18,81%
Parets del Vallès	1.414	-54	14,57%
Sant Fost de Campsentelles	573	-2	13,19%
Santa Maria de Martorelles	50	-11	10,80%
Baix Vallès	11.495	-374	17,20%
L'Ametlla del Vallès	464	-9	11,12%
Bigues i Riells	615	6	13,57%
Caldes de Montbui	1.325	-35	14,84%
Canovelles	1.840	-55	20,81%
Cànoves i Samalús	207	7	14,27%
Cardedeu	1.225	-39	13,83%
Figaró-Montmany	87	-9	16,73%
Les Franqueses del Vallès	1.587	-25	15,95%
La Garriga	960	-32	12,25%
Granollers	5.386	-213	16,36%
Lliçà d'Amunt	1.087	-47	14,59%
Lliçà de Vall	445	-12	13,38%
Llinars del Vallès	748	-6	15,65%
La Roca del Vallès	670	-18	12,12%
Sant Antoni de Vilamajor	380	-17	13,10%
Sant Feliu de Codines	411	-19	13,70%
Sant Pere de Vilamajor	294	-16	13,83%
Santa Eulàlia de Ronçana	452	-14	12,70%
Tagamanent	19	2	11,73%
Vallromanes	109	-10	9,11%
Vilanova del Vallès	297	-13	11,85%
Mercat de Granollers	18.608	-574	14,94%
Aiguafreda	210	19	16,91%
Castellcir	26	0	7,93%
Castellterçol	108	-4	9,23%
Granera	4	-1	8,16%
Sant Quirze Safaja	32	-6	8,82%
Vilalba Sasserra	60	3	16,85%
Altres municipis	440	11	12,54%
Total Vallès Oriental	33.003	1.000	15,54%

Font: Departament de Treball de la Generalitat de Catalunya.

El descens de l'atur ha estat general a tots els mercats de treball de la comarca, com ja hem dit, i ha afectat a la majoria de municipis, tot i que en casos molt puntuals s'han registrat increment (lleugers) de la xifra d'aturats registrats, com és el cas dels municipis de: Aiguafreda (▲ 19), Bigues i Riells (▲ 6), Cànoves i Samalús (▲ 7), Tagamanent (▲ 2) i Vilalba Sasserra (▲ 3).

Si analitzem territorialment els descensos més significatius de l'atur, hem de dir que del Baix Montseny destaca la reducció de l'atur al municipi de Santa Maria de Palautordera (▼27 persones) i Sant Celoni (▼21 persones); del Baix Vallès les xifres més importants s'han concentrat, de nou, a Mollet del Vallès (▼191 persones) i els municipis de Montmeló i Paret del Vallès amb descensos de més de 50 aturats registrats. Al mercat de treball de Granollers el descens de l'atur ha estat molt repartit territorialment, tot i que tres municipis destaquen de manera especial en relació a aquest descens de l'atur: Granollers (▼213 persones), Lliçà d'Amunt (▼47) i Cardedeu (▼39 persones). Canovelles aquest mes ha registrat un descens molt marcat, contràriament al que dèiem el mes passat, descens situat en ▼55 persones.

En general la reducció de l'atur s'ha registrat especialment entre els homes, tot i que al mercat de treball de Granollers i al Baix Vallès la caiguda de l'atur femení també és destacable. Es manté però una línia de lentitud en el descens de les dades d'atur entre els més joves.

Atur registrat per edats. Maig de 2010

	Menors de 25 anys			De 25 i més anys			Total		
	Homes	Dones	Total	Homes	Dones	Total	Homes	Dones	Total
Baix Montseny	106	67	173	1.175	1.108	2.283	1.281	1.175	2.456
Baix Vallès	567	399	966	5.294	5.235	10.529	5.861	5.634	11.495
MT Granollers	856	669	1.525	8.498	8.589	17.087	9.354	9.258	18.612
Vallès Oriental	1.549	1.148	2.697	15.175	15.131	30.306	16.724	16.279	33.003
RMB	18.680	13.345	32.025	185.598	171.811	357.409	204.278	185.156	389.434
Catalunya	29.527	21.218	50.745	275.268	248.723	523.991	304.795	269.941	574.736

Font: Departament de Treball de la Generalitat de Catalunya

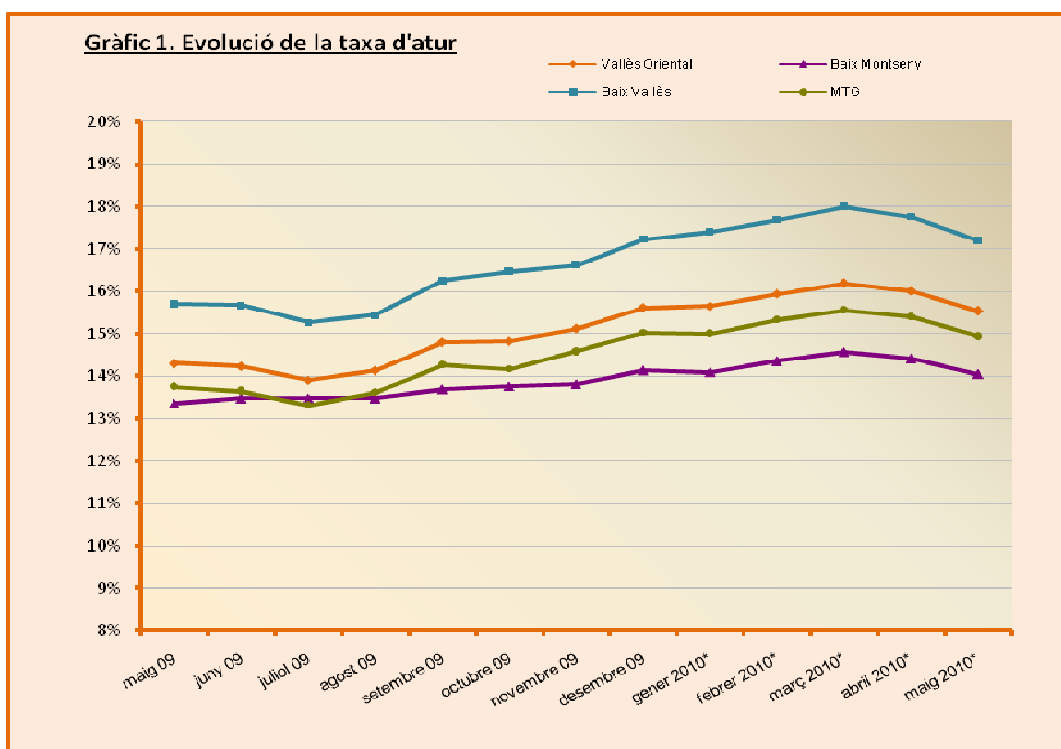
El comportament de l'atur per grans sectors econòmics subratlla com el bon comportament en el descens de l'atur es deu fonamentalment a la reducció de la xifra d'aturats en el sector serveis, sector que en els darrers mesos concentrava els majors registres en la desocupació. Probablement, l'inici de la temporada d'estiu ha propiciat aquest descens de la desocupació en aquest sector. Aquest millor comportament explica la moderació de l'atur a tots els mercats de treball, i ha estat especialment important al Baix Vallès. Pel que fa als aturats dins la categoria dels SOA, que en els darrers mesos també creixia de manera important i el mes passat registrava una reducció, aquest mes torna a créixer, la qual cosa podria refermar el fet que a les portes de l'estiu més persones s'inscriguin com a demandants d'ocupació per poder aspirar a tenir ofertes de treball.

Atur registrat per sector d'activitat i àmbit territorial. Maig de 2010

	Agricultura	Indústria	Construcció	Serveis	Sense ocupació anterior
Baix Montseny	35	576	391	1.480	107
Baix Vallès	81	2.594	1.541	5.882	474
MT Granollers	184	4.508	2.612	10.701	917
Vallès Oriental	307	7.814	4.591	18.779	1.512
RMB	2.343	70.339	62.429	234.903	19.420
Catalunya	8.396	103.083	101.091	332.126	30.040

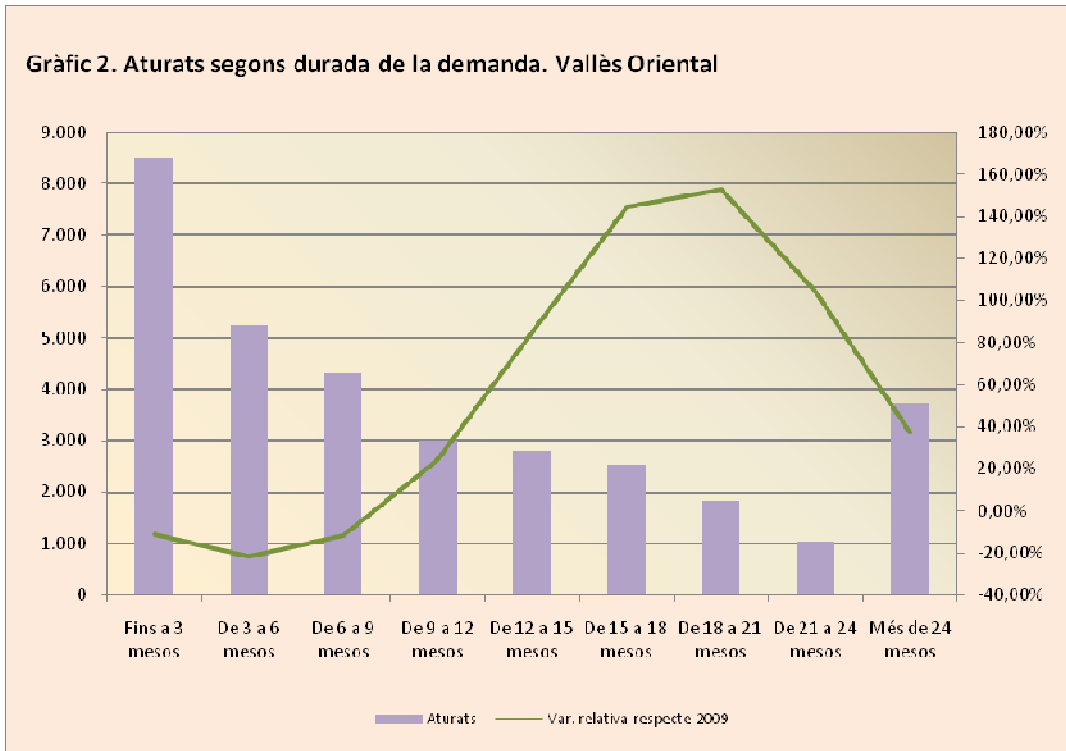
Font: Departament de Treball de la Generalitat de Catalunya.

En termes interanuals, el descens de l'atur aquest mes de maig de 2010 és clarament diferent al que es va registrar fa 12 mesos, quan l'atur també es va reduir però només en 142 Això vol dir que des d'una perspectiva més àmplia mica en mica es va confirmant una moderació en l'increment de la desocupació des de principis de l'any 2010 i es comença a veure una tendència inversa en l'evolució de les dades. Cal però relativitzar o analitzar amb molta cura aquestes dades perquè encara parlem d'un volum d'aturats massa alt, que supera les 33.000 persones a la comarca i, tal com veiem al segon gràfic, on es representa el volum d'aturats segons durada de la demanda, malgrat que l'atur en conjunt va disminuint, el volum de persones que fa més de 12 o 18 mesos que està a l'atur es va mantenint amb massa força. Pensem també que normalment l'atur tendeix a créixer a partir dels mesos d'estiu. Per tant, tot i que estem davant d'unes dades més bones que fa uns mesos, cal encara estar molt aguit de com va evolucionant l'activitat econòmica i la dinàmica empresarial en els propers mesos



A partir de l'any 2010*: Taxa calculada amb la PALE actualitzada de l'any 2009.

Font: Departament de Treball. Elaboració pròpia



Font: Departament de Treball. Elaboració pròpia